



Intro. elementos en transformación entre la arquitectura y el diseño industrial

por izaskun chinchilla

El medio social y el físico y la sensibilidad ecológica creciente, obligan a alejarse inequívocamente de la visión determinista que define la arquitectura o el diseño de calidad como la inauguración de objetos habitables o útiles "acabados". Actualmente, un diseñador "realista" debe entender que cualquier intervención u objeto es una organización material que esta sujeta a un ciclo vital, con sus fases de inmadurez, madurez y senectud, que impone límites externos al tiempo y los recursos disponibles para su uso.

Por eso la relación entre arquitectura, diseño y realidad debe atender a tres tensiones fundamentales:

1. **Adaptación:** valores que aseguran la adaptación funcional de una intervención arquitectónica o de un objeto de diseño a su medio mediante la formación de interdependencias entre los miembros de su población.
2. **Crecimiento:** si la adaptación de la intervención al medio es exitosa, el desarrollo de la misma prosigue hasta alcanzar el tamaño o la complejidad máximos permitidos por la tecnología disponible por la población.
3. **Evolución:** ante cambios tecnológicos, sociales y naturales de cierta importancia, el desarrollo de la intervención o la vida del diseño recomienza con la adquisición de una nueva información que aumenta las posibilidades de uso hasta que la capacidad incrementada se utiliza al completo.



Intro. elementos en transformación entre la arquitectura y el diseño industrial

por izaskun chinchilla

Esta visión que casi podríamos llamar "evolucionista" del diseño alimenta y enmarca el taller que presentaremos nos ocupará en el GEP el segundo cuatrimestre del curso 2007-2008 y que podría enunciarse como la construcción de una segunda vida para un conjunto imperfecto de elementos existentes en la realidad exterior a las Escuelas de diseño y que ya se encuentran en transformación dentro del marco material de lo arquitectónico y lo constructivo. El taller requerirá de la selección, por parte de los alumnos, de dos de los elementos existentes propuestos por los profesores donde se puedan identificar síntomas de imperfección e implicará producir una revisión de los mismos encaminada a dotarles de varias Segundas Vidas. La nueva existencia debe ser avalada por la incorporación de indicadores que ilustren la corrección de los criterios de imperfección y por la emergencia de una nueva naturaleza para los citados objetos.

Hay que producir desde la primera semana así que es importante entender que se trata de elementos específicos y sobre los que muy rápidamente se debe manejar la mayor cantidad posible de información. Esos elementos, en esta presentación, han sido a veces estudiados a la luz de estructuras que llamamos casos. Los casos ilustran contextos en los que las imperfecciones y las potencias de los objetos se hacen más evidentes.



Intro. elementos en transformación entre la arquitectura y el diseño industrial

por izaskun chinchilla

El taller pretende investigar en las cualidades organizativas de lo material y proponer nítida y concretamente proyectos de transformación de lo existente. Pero nuestra idea de lo material no es esa que existía de antaño y que podríamos llamar "aristotélica", esa que confiaba en que todas las potencias de un objeto estaban contenidas en su naturaleza inicial. En esa otra visión, el futuro, era meramente una modalidad del tiempo donde las posibilidades predeterminadas se llevaban a cabo. En ese marco conceptual, la verdadera innovación o el verdadero cambio, la auténtica sorpresa o una profunda idea de mutación no eran realmente posibles. El tiempo era, en cierto modo indiferente, o como máximo, se convertía en una posible confirmación de lo sabido. Nuestro taller, interrumpirá ese momento con una idea genérica y aplicable a cualquier entorno vital: la virtualidad. Ya desde Bergson, existe una nueva opción en la que el transcurso del tiempo produce verdaderas alteraciones que modifican la naturaleza fundante. .

Así que, para cualquier entidad material podremos distinguir entre potencia y virtualidad como dos posibilidades de evolución en el tiempo.

El caso Bulthaup: del quirófano a la medina. Elemento a modificar cocinas bulthaup. por izaskun chinchilla

BULTHAUP. Del quirófano a la medina.

CLAVES: La marca de cocinas Bulthaup, extraordinariamente cara, ha sido siempre muy popular entre arquitectos. La calidad técnica es absolutamente sobresaliente frente a cualquier otro producto y, estéticamente, se acompañaba de una sobriedad radical que la hacía incorporable a cualquier entorno. Esa redundancia en la sobriedad y la perfección les llevó a una cierta asociación con el mundo del quirófano que podría alejar a un determinado tipo de clientes de su entorno de influencia. Bulthaup ha reaccionado.



El caso Bulthaup: del quirófano a la medina. Elemento a modificar cocinas bulthaup. por izaskun chinchilla

Han producido una revisión revisión tanto de los diseños y de los productos utilizados como de la estética de ambientación para subrayar la dimensión antropológica del producto. Desplazando el mensaje de la calidad técnica, que ha pasado a ser en términos Latour una "caja negra" ocupando un segundo plano que cede protagonismo al valor cultural. Hemos ordenado las imágenes de la "transformación".



IMPLICACIONES: Los autores Guy y Farmer registran dos lógicas por las que se vincula la arquitectura en términos de ecología e higiene: la "eco-medicinal" y la "eco- estética". La primera adopta un discurso que se centra en la preocupación por la salud personal y que asocia salud individual y edificio saludable. Beber agua pura, respirar aire limpio... son las claves de una arquitectura que nos redime de los peligros del exterior, los peligros de la ciudad y del medio. La imagen de naturaleza, en este caso, se identifica con la pureza del entorno construido. Así la naturaleza prístina debe encajar, a la perfección con el acto construcción que genera recintos blanco y pulcros. Más aún, cualidades como capacidad calmante o antiestrés también se atribuyen a la imagen natural de forma que la salud física se acompaña de salud psíquica.



El caso Bulthaup: del quirófano a la medina. Elemento a modificar cocinas bulthaup. por izaskun chinchilla

Resulta sorprendente constatar que 9 de cada 10 personas, según el Instituto Pasteur, consideran que el orden favorece el mantenimiento de la higiene de la casa aunque la organización y el orden no influyen estrictamente en este aspecto. ¿Podríamos hablar de una higiene "fenomenal" como Colin Rowe distinguía entre literal y fenomenal en el caso de la transparencia?.

Pero existe una visión diferente de lo que resulta saludable o higiénico. La segunda lógica, refuerza las imágenes de identificación de la arquitectura con la naturaleza y con los sistemas naturales como generadoras de confianza. Mejor si los materiales son naturales y tanta más alta su consideración cuanto menos manipulados estén. Las curvas sinuosas están mejor vistas que las rectas mecánicas y se elimina la imagen de dominación de la arquitectura frente al paisaje adoptando una postura de humilde inclusión.

Estas posturas, ofrecen, en ocasiones, modelos espaciales y estéticos contrapuestos e irreconciliables que generan un entorno de paradojas y contradicciones explotados por un número elevadísimo de artistas plásticos y cineastas y fácilmente rastreable en nuestra propia realidad. Estas paradojas sitúan al individuo en un mundo de polisemia, controversia y elecciones múltiples donde se puede reformular su propia definición biológica y las leyes sociales que se influyen de lo somático.

El caso Bulthaup: del quirófano a la medina. Elemento a modificar cocinas bulthaup. por izaskun chinchilla



72.bmp



73.bmp



74.jpg



75.jpg



76.jpg



77.jpg



78.jpg



79.jpg



80.jpg



81.jpg



82.jpg



83.jpg



84.jpg



85.jpg

El caso Bulthaup: del quirófano a la medina. Elemento a modificar cocinas bulthaup. por izaskun chinchilla



86.jpg



87.jpg



88.jpg



89.jpg



90.bmp



91.jpg



92.jpg



93.jpg



94.jpg



95.jpg



96.jpg



97.jpg



98.bmp



99.bmp



100.bmp

Caso Bogotá. De la Buseta al Transmilenio por izaskun chinchilla

Sistema Integrado de Transporte Masivo TransMilenio, Bogotá.

TRANSMILENIO

El Proyecto Sistema Integrado de Transporte Masivo TransMilenio consiste en la construcción de 388 Km. de vías exclusivas para buses y de la infraestructura de soporte necesaria (estaciones sencillas, de cabecera e intermedias, andenes, plazoletas y puentes de acceso peatonal), y acceso y estacionamiento de bicicletas, además de un centro único de control. En esta infraestructura se implantará un sistema de operación por concesión de servicios troncales y alimentadores, para obtener un cubrimiento del 80% de los viajes totales en el año 2031.



91.jpg



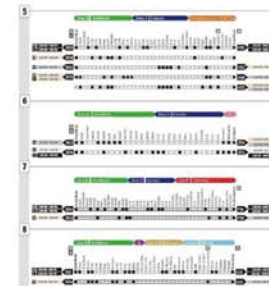
92.jpg



93.jpg



94.jpg



95.jpg



96.jpg



97.jpg



98.jpg



99.jpg

Caso Bogotá. De la Buseta al Transmilenio por izaskun chinchilla

BUSETAS

En general el transporte en la ciudad de Bogotá DC consistía en el uso del vehículo privado combinado con busetas, autobuses privados y no reglamentados de transporte colectivo. El estado previo era lento, ineficiente, inequitativo, contaminante e inseguro y podría provocar a la sufrirá bloqueos, niveles de contaminación no soportables, problemas financieros y la quiebra del transporte público, impidiendo la movilidad de las dos terceras partes de la población. En un esfuerzo para mejorar las condiciones del transporte en la ciudad y con ello mejorar el nivel de vida de sus habitantes y la competitividad de la ciudad, la administración Distrital y el gobierno nacional han impulsado el desarrollo .



81 . bmp



82 . bmp



83 . jpg



85 . jpg



86 . jpg



87 . jpg



88 . jpg



89 . jpg



90 . jpg

Caso Bogotá. De la Buseta al Transmilenio por izaskun chinchilla

del Sistema Integrado de Transporte Masivo TransMilenio estructurando un plan de implementación y expansión del sistema en un horizonte de 31 años.

Problemas a resolver

La solución al problema del transporte en Bogotá debe resolver lo siguiente:

- Lento: Viaje promedio 1 hora 10 minutos (13% del tiempo disponible de las personas); 100 % más alto que el promedio mundial
- Ineficiente: Rutas largas (30 Km. promedio), buses viejos (14 años promedio), baja ocupación de transporte público (55% de sillas disponibles)
- Inequitativo: 95% de la malla vial ocupada por vehículos particulares que mueven el 16% de la población



72.jpg



73.jpg



74.jpg



75.jpg



76.jpg



77.jpg



78.jpg



79.jpg



80.jpg



Caso Bogotá. De la Buseta al Transmilenio por izaskun chinchilla

- Contaminante: 70% de partículas a la atmósfera provienen de automotores, equivalentes a fumar 60 cigarrillos/día por persona. Esto resulta en alta incidencia de enfermedades respiratorias (1,200 muertes año por neumonía)
- Inseguro: Elevado número de accidentes de tránsito (52,764 en 1998) y de muertes por accidentes (1,174 en 1998)

Si no se realiza nada para resolver el problema de transporte se tendrán las siguientes consecuencias:

- Bloqueo de la Ciudad: 6 horas diarias en transportarse
- Contaminación: equivalente a 120 cigarrillos diarios por persona
- Faltantes Financieros Crecientes: Necesidad de construir 700 Km./año de nuevas vías.



El caso de la casa y el Clima. La casa muro cortina de Shigeru Ban por izaskun chinchilla

Hay soportes arquitectónicos, que tradicionalmente han incluido elementos cuyo programa era la modificación de las condiciones ambientales mediante su propia inestabilidad de forma o composición (cortinas, persianas, lámparas...). En la mayoría de las arquitecturas esos elementos forman una orden inferior que podríamos llamar "de servicio" para los elementos que "realmente" construyen la arquitectura de forma sólida. Encontramos una violación de ese principio en la Casa Muro Cortina de Shigeru Ban, donde no solo el elemento ductil no está al servicio del elemento inalterable sino que lo sustituye con éxito produciendo una ampliación funcional y figurativa.





Caso escalas de reciclaje. Elemento Campana y procedimiento Martin Margiela. por izaskun chinchilla

MARTIN MARGIELA. Porcentajes de reciclado y la Estética Povera.

CLAVES: La marca Martin Margiela, liderada por el diseñador Belga que lleva su nombre tiene varias líneas de producto diferenciadas por el porcentaje de elementos reciclados y su nivel de manipulación. Este porcentaje viene indicado en la etiqueta. Un porcentaje del 100% puede consistir en recoger una camiseta de segunda mano y coserle la etiqueta de la marca. Uno del 75% en descoser e intercambiar los dos lados de dos camisetas o pantalones y unirlos en una nueva prenda, también hay chaquetas de guantes, pieles de restos etc.





Caso escalas de reciclaje. Elemento Campana y procedimiento Martin Margiela. por izaskun chinchilla

La estética Fabela de los Campana revolucionó no sólo el diseño del mueble en Brasil sino, muy especialmente en Europa donde Vitra los ha incorporado como protagonistas de su elenco de diseñadores.

La propuesta es trabajar sobre muebles concretos de los Campana y producir líneas de modificación a lo Martin Margiela, modificando los porcentajes de elementos prestados, preexistentes y fabricados.





*Caso escalas de reciclaje. Elemento Campana y
procedimiento Martin Margiela.
por izaskun chinchilla*





*Caso escalas de reciclaje. Elemento Campana y
procedimiento Martin Margiela.
por izaskun chinchilla*





*Caso escalas de reciclaje. Elemento Campana y
procedimiento Martín Margiela.
por izaskun chinchilla*





Caso Nueva York. Cisternas de Agua por izaskun chinchilla

Se calcula que hoy día sigue habiendo entre 10.000 y 15.000 tanques de agua sobre los tejados de Nueva York, muchos de ellos en la isla de Manhattan. Allí, las cisternas sorprenden al viandante desde el final de una cornisa o al filo de una cubierta. Otras veces, aparecen ante sus ojos cinco o seis cisternas en formación, y los tejados parecen cargados de cohetes a punto de despegar.



El sistema de suministro a través de depósitos se estableció en la ciudad de Nueva York a principios del siglo XIX: la ley obligó entonces a los primeros edificios de más de seis plantas a instalar cisternas con el objeto de superar los problemas de presión y como medida para combatir los incendios.



Caso Nueva York. Cisternas de Agua por izaskun chinchilla

Debido a la escasa presión del agua en la ciudad, las cisternas han seguido siendo un sistema eficaz y barato.

El agua es elevada mediante bombas hasta el depósito en el tejado del edificio. Una vez allí, y por la propia gravedad, el agua se reparte con facilidad hacia las casas y el sistema de incendios. Cuando el nivel del agua se encuentra demasiado bajo, el sistema se activa como la cisterna de un baño: una válvula flotante envía una señal a una bomba en la base del edificio para que comience a rellenar el tanque de nuevo.

Cada de estas cisternas contiene entre 20.000 y 40.000 litros de agua. Hasta hace poco el tanque debía dividirse obligatoriamente en dos partes: una superior para consumo humano y una inferior reservada contra el fuego.

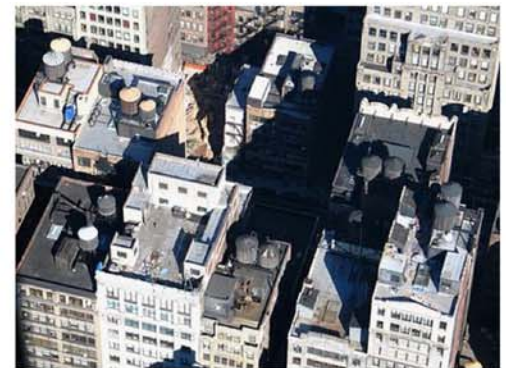




Caso Nueva York. Cisternas de Agua por izaskun chinchilla

Los tanques de agua han sido la primera línea de defensa contra los fuegos en la ciudad pero los modernos sistemas antiincendios han comenzado a desplazar esta función.

Las viejas cisternas se han convertido en una verdadera señal de identidad de la ciudad. En algunos barrios, como Tribeca, las autoridades obligan a todos los edificios de nueva construcción a colocar tanques en las azoteas aunque no se vayan a utilizar. Un 90% de los tanques sigue construyéndose en madera y no en acero inoxidable debido a su menor coste y facilidad de instalación.





Dos casos y para un elemento. 1. la sede Google. por izaskun chinchilla

LA PERSONALIZACIÓN DE LOS
AMBIENTES DE TRABAJO Y LA MEZCLA
CON EL OCIO.

La empresa Google ha sido pionera en entender que productividad no es equivalente a encierro sino, más bien contrario. En una empresa donde lo que se valora, más que ninguna otra cosa, son las ideas se debe incentivar la creatividad y la libertad. Google es paradigmática por las buenas condiciones de trabajo, horarios cortos, facilidades para el ocio y un lugar de trabajo extraordinariamente desenfadado que se transforma constantemente para dar cabida a acontecimientos como partidos de fútbol, instalaciones de invernaderos o fiestas con niños.





Dos casos y para un elemento. 1. la sede Google. por izaskun chinchilla

Cada puesto de trabajo es personalizado, hasta límites extremos por su ocupante y las técnicas eurísticas propias de las artes se presentan como técnicas de trabajo habituales.



Dos casos y para un elemento. 2. la factory de Warhol y Cía. por izaskun chinchilla

La idea de la banda de rock que toca en el garage genera una disciplina espacial más cercana a los espacios de trabajo en sectores como la moda, el cine, la comunicación, el diseño, la gestión cultural, informática, la mecánica, audiovisuales, la electrónica etc. Se trata de hacer espacios especiales, no normalizados por las medidas habituales del edificio de oficinas y en donde las actividades de mandantes de espacios abiertos se desarrollan con más libertad y donde la acumulación de objetos puede no ser entendida como desorden sino como capital a gestionar. El precedente de más prestigio: La Factory de Andy Warhol.





Dos casos y para un elemento. 1. la sede Google. por izaskun chinchilla

Esta forma de trabajo está provocando cambios activos en muchas ciudades donde muchas firmas han abandonado los barrios administrativos que son caros, aburridos y que ofrecen espacios tan standarizados que no permiten la personalización ni la flexibilidad. En Nueva York las empresas más punteras no van a Wall Street, compran antiguas naves en el Meet Parking District (la zona del antiguo matadero) y las remodelan configurando espacios espectaculares o el Brooklyn más industrial.





Dos casos y para un elemento. El sistema Joyn de Vitra. por izaskun chinchilla

UN PRODUCTO ESTRELLA: EL SISTEMA JOYN DE VITRA.

Es flexible, permite la personalización, configura paisajes bellos y sorprendentes. Lo han diseñado dos chicos de 31 y 36 años!!!!!!.

Pero todavía tiene sus pegajos: es un poco pijo, está pensado solo para espacios grandes, la rigidez modular todavía está presente, los productos son excesivamente limpios, como pensados para trabajadores perfectos. ¿que cambios demandaría aumeblar la factory con Joyn?. ¿podría google crear su propia línea Joyn?.





*Dos casos y para un elemento. El sistema
Joyn de Vitra.
por izaskun chinchilla*





Dos casos y para un elemento. El sistema Joyn de Vitra. por izaskun chinchilla





Dos casos y para un elemento. El sistema Joyn de Vitra. por izaskun chinchilla





*Dos casos y para un elemento. El sistema
Joyn de Vitra.
por izaskun chinchilla*



Caso Apple. Del Hardware a la tecnología mascota por izaskun chinchilla

APPLE. La tecnología mascota.

Tradicionalmente, el entorno maquintosh ha sido relativamente intuitivo en comparación con la tecnología PC. Esta idea se ha ido reforzando gradualmente imponiendo hardware y software que, aunque crecientemente compatibles, intentan vincularse al gesto humano directo y no a los protocolos informáticos. La imagen de marca es enorme exitosa y se basa en diseños integrales (incorporación de la CPU a la pantalla) y limpios. Así ha llegado la creación de la idea de la tecnología "Friendly", es decir, productos que son punteros tecnológicamente pero que tienen un software muy sencillo, son muy pequeños, redondeados sin aristas, de colores simpáticos como híbridos entre la mascota y el juguete.





Caso Apple. Del Hardware a la tecnología mascota por izaskun chinchilla

Siendo productos muy tecnológicos no contienen "retórica" ni "decoración" sobre la complejidad técnica. La renovación estacional es importante. IPOD saca productos nuevos para su línea anualmente. El diseño es cada vez más sorprendente y cuidado y un incremento de funciones que producen sorpresa.



